



藥價調查制度對於醫療產業之 影響

陽明大學醫務管理研究所

郎慧珠 副教授



五次藥價調整

- 第一次89年 4月1日調降約5億元
- 第二次90年 4月1日調降約46億元
- 第三次92年 3月1日調降約57億元
- 第四次95年 11月1日調降約90億元
- 第五次96年 9月1日起調降約60億元

我國藥品費用成長趨勢 藥品總申報費用趨勢

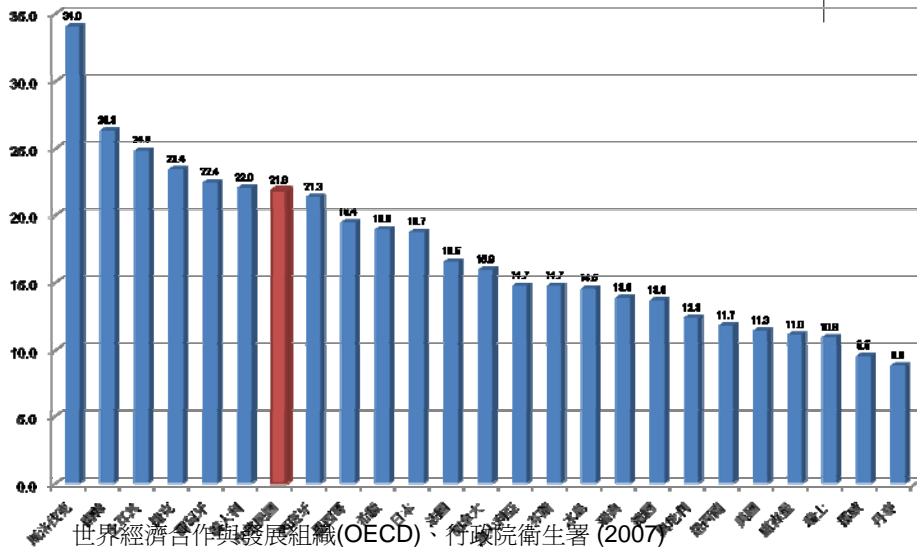


單位：億點、%

年\項目	醫療費用	成長率	藥費	成長率	藥費占率
88	3,147	-	803	-	25.53
89	3,235	2.8	828	3.13	25.61
90	3,395	4.97	850	2.56	25.03
91	3,677	8.29	905	6.53	24.62
92	3,833	4.24	948	4.73	24.74
93	4,357	13.68	1,094	15.44	25.12
94	4,491	3.09	1,121	2.48	24.97
95	4,525	0.75	1,141	1.77	25.22
96	4,700	3.86	1,170	2.53	24.9

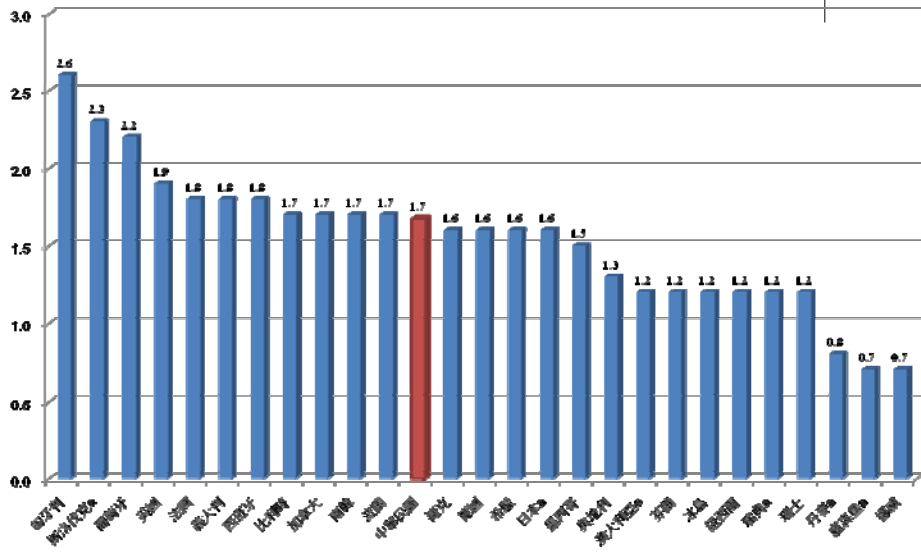
資料來源：行政院衛生署 (2007)

國際醫療保健支出統計—藥品消費支出占NHE比例



世界經濟合作與發展組織(OECD)、行政院衛生署 (2007)

國際醫療保健支出統計－藥品消費支出占GDP比例



研究方法



資料來源



1. 國家衛生研究院提供之全民健康保險研究資料庫

研究期間: 1999-2007年

- 門診處方治療明細檔(CD)
- 住院醫療費用清單明細檔 (DD)
- 門診處方醫令明細檔 (OO)
- 住院醫療費用醫令清單明細檔 (DO)
- 醫事機構基本資料檔 (HOSB)
- 藥品主檔 (DRUG) 等系統抽樣檔，其中醫令明細檔為主要資料處理及費用分析之主要使用檔案

資料來源



2. 2009年WHO ATC/DDD檔：採用世界衛生組織藥物統計方法整合中心所制定的ATC分類系統暨DDD定義日劑量檔案。
3. 藥品資訊主檔：由中央健康保險局提供之藥品資訊主檔，包括藥品類別（原廠藥、BA/BE學名藥、一般學名藥）、專利年度、廠商名稱等，以作為後續藥品及廠商分類之依據。
4. 藥價檔：由中央健康保險局提供之藥品歷次價格檔案，包括藥品代號、價格起日、價格迄日；作為後續藥品費用校正與價格調整計算之依據。

資料處理流程



● 藥品資料校正

1. 簡表申報：屬於案件分類為1的藥品(採日劑藥費申報診所西醫門診)，以直接分攤方式計算各類藥品之費用，即以：

該項藥品費用＝

$$\text{該次門診總申報藥費(CD)} \times \frac{\text{藥品健保支付價格} \times \text{醫令數量}}{\text{該次藥品健保支付價格} \times \text{醫令數量總和}}$$

資料處理流程



2. 不計價藥品：屬醫令類別為4的藥品(西醫慢性病-連續處方簽)，亦以相同直接分攤方式計算各類藥品費用
3. 醫令單價或醫令金額為0：其他非簡表申報與不計價藥品，而醫令單價或醫令金額為0者，則以「健保支付價*醫令數量」重新計算藥品費用

資料處理流程



● 藥品使用數量校正

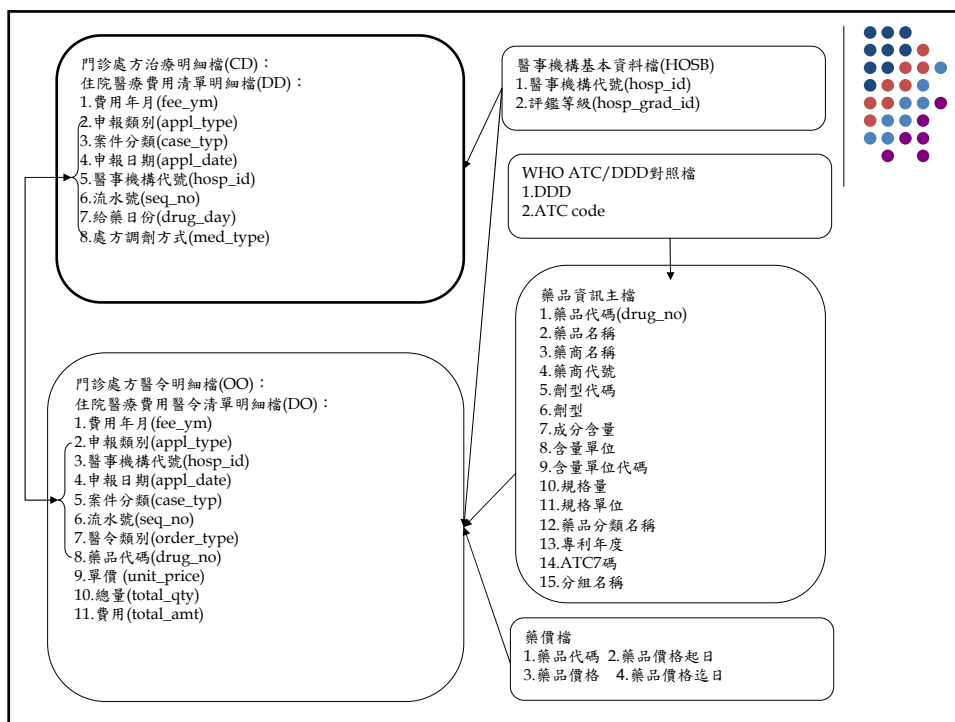
1. 為確保資料正確性，在價格部分，特別是胰島素、糖漿製劑、粉末製劑、懸液劑及軟膏劑等藥品，發現部分資料在申報量或單價有不合理的情形，以健保支付價取代醫令單價
2. 在數量部分，以「該次藥品總費用/健保支付價」重新計算新的藥品申報數量，若新計算藥品申報量超過原申報量 $\pm 50\%$ ，則以新申報量為作為正確申報量。

資料處理流程



● 各項藥品之DDD計算

1. 根據WHO所發行之ATC/DDD Index 2009
2. 以全民健康保險藥品資訊檔中之ATC碼，串連ATC/DDD分類檔，取得各項ATC對應之DDD量
3. 依據藥品資訊檔中之規格量與成分量將藥品含量轉換為DDD量
4. 複方可能包含不僅一項主成分，如依據其主成分轉換後的DDD可能無法完全代表該藥品，故僅以單方藥品來轉換，本次研究共轉換完成13,922筆藥品之DDD量。



藥品類型

1. **專利期內單源原廠藥品 (single-source)**：
此類藥品仍在健保局定義之藥品專利年度內，且於健保給付內僅有一家原廠藥廠生產此成分藥品，無同成分之學名藥品
2. **過專利期單源原廠藥品**：過藥品專利年度，然市場內僅有一家原廠藥廠生產此成分藥品，且無同成分之學名藥品。



3. **多源原廠藥品 (multiple-source)**：此類藥品已超過健保局定義之專利保護期，且允許同時有多家廠商生產此成分。
4. **BA/BE學名藥**：依據藥品資訊主檔，定義BA/BE學名藥，該類藥品具有比一般學名藥較佳之健保支付價格。
5. **一般學名藥 (generics)**：即健保局定義無通過BA/BE試驗之一般學名藥品

廠商類型

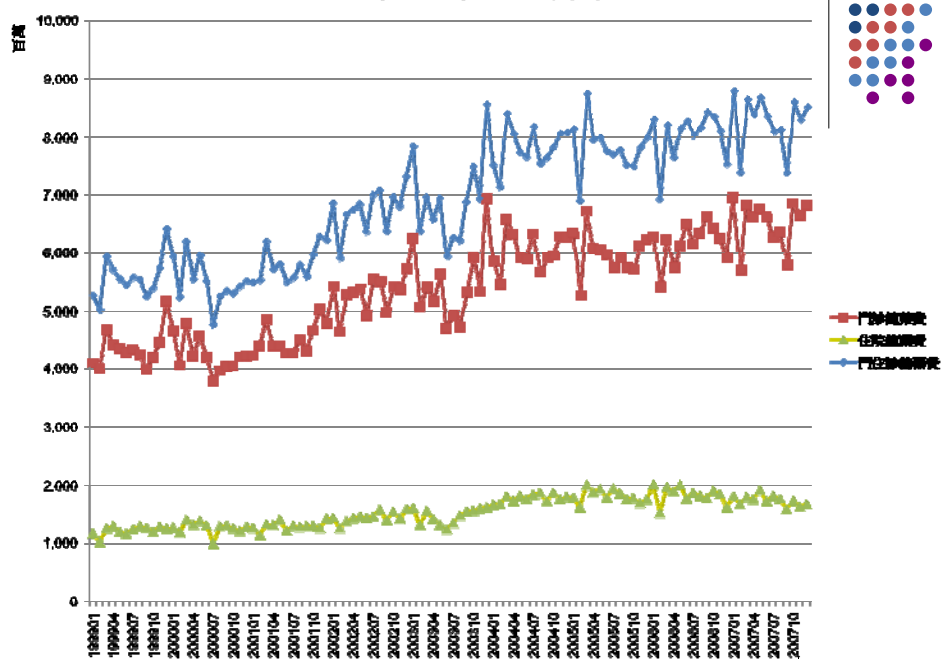


1. **研發廠**：以IRPMA會員之藥品廠商定義為研發廠
2. **代理商**：以健保給付之藥品為主，進一步以藥品許可證號區分為製造或輸入之藥品，若該廠商產品超過80%為輸入的藥品，則定義其為代理商。
3. **國產廠**：以健保給付藥品為主，進一步以藥品許可證號區分為製造或輸入之藥品，若該廠商產品超過80%為製造的藥品，則定義其為國產廠。

Result



門住診每月總藥費



歷次藥價調整門住診總申報藥費比率



年月期間	門住診每月 總藥費	平均每月 門診藥費	門診 藥費比率	平均每月 住院藥費	住院 藥費比率
1999-2000/03	5,619,558,398	4,388,673,234	78.1%	1,230,885,164	21.9%
2000/04-2001/03	5,491,589,370	4,236,329,855	77.1%	1,255,259,515	22.9%
2001/04-2003/02	6,422,963,603	5,026,580,228	78.3%	1,396,383,375	21.7%
2003/03-2005/12	7,545,919,391	5,838,443,708	77.4%	1,707,475,683	22.6%
2006/01-2006/10	8,050,604,596	6,185,020,869	76.8%	1,865,583,728	23.2%
2006/11-2007/12	8,209,125,488	6,460,230,503	78.7%	1,748,894,985	21.3%

歷次藥價調整門住診總申報藥費成長率



年月期間	門住診總藥費	成長率	平均每月 門診藥費	門診藥 費成長 率	平均每月 住院藥費	住院藥 費成長 率
1999-2000/03	5,619,558,398	0.0%	4,388,673,234	0.0%	1,230,885,164	0.0%
2000/04-2001/03	5,491,589,370	-2.3%	4,236,329,855	-3.5%	1,255,259,515	2.0%
2001/04-2003/02	6,422,963,603	17.0%	5,026,580,228	18.7%	1,396,383,375	11.2%
2003/03-2005/12	7,545,919,391	17.5%	5,838,443,708	16.2%	1,707,475,683	22.3%
2006/01-2006/10	8,050,604,596	6.7%	6,185,020,869	5.9%	1,865,583,728	9.3%
2006/11-2007/12	8,209,125,488	2.0%	6,460,230,503	4.5%	1,748,894,985	-6.3%
平均年成長率		5.76%		5.9%		5.26%

歷次藥價調整期間門住診總申報藥費比率 —依藥品類別



門住診總藥費	專利期內單源原廠藥	過專利期之單源原廠藥	多源原廠藥	BA/BE學名藥	一般學名藥
1999-2000/03	20.65%	6.02%	20.91%	13.30%	39.12%
2000/04-2001/03	22.13%	6.63%	20.31%	14.52%	36.41%
2001/04-2003/02	26.77%	8.37%	16.89%	14.51%	33.46%
2003/03-2005/12	31.65%	7.45%	16.30%	14.43%	30.18%
2006/01-2006/10	33.80%	7.98%	14.78%	15.57%	27.88%
2006/11-2007/12	30.59%	8.01%	18.80%	14.05%	28.54%

歷次藥價調整期間門住診總申報藥費成長率 —依藥品類別



門住診總藥費	專利期內單源原廠藥	過專利期之單源原廠藥	多源原廠藥	BA/BE學名藥	一般學名藥
1999-2000/03					
2000/04-2001/03	4.7%	7.6%	-5.1%	6.7%	-9.1%
2001/04-2003/02	41.5%	47.8%	-2.8%	16.9%	7.5%
2003/03-2005/12	38.9%	4.5%	13.4%	16.8%	6.0%
2006/01-2006/10	13.9%	14.3%	-3.3%	15.2%	-1.5%
2006/11-2007/12	-7.7%	2.5%	29.8%	-8.0%	4.4%
平均年成長率	14.6%	11.8%	3.9%	6.8%	0.8%

歷次藥價調整期間門住診 平均每次申報品項數



年月期間	住院用藥 品項	住院用藥 品項	門診用藥 品項	門診用藥 品項
1999-2000/03	18.27		4.34	
2000/04-2001/03	18.07	-1.08%	3.94	-9.25%
2001/04-2003/02	18.68	3.34%	3.80	-3.55%
2003/03-2005/12	20.04	7.30%	3.48	-8.54%
2006/01-2006/10	19.89	-0.74%	3.26	-6.27%
2006/11-2007/12	20.30	2.05%	3.29	0.96%
每平均年成長率		1.39%		-3.03%

歷次藥價調整期間平均每次住院申報 品項數 — 依藥品類別



年月期間	專利期內單 源原廠藥	過專利期 之單源原 廠藥	多源 原廠藥	BA/BE 學名藥	一般 學名藥	總品項
1999-2000/03	0.72	1.05	3.33	2.01	11.16	18.27
2000/04-2001/03	0.72	1.06	3.20	2.42	10.67	18.07
2001/04-2003/02	0.90	1.25	3.02	2.87	10.64	18.68
2003/03-2005/12	1.12	1.23	3.03	3.43	11.23	20.04
2006/01-2006/10	1.24	1.37	2.41	3.77	11.10	19.89
2006/11-2007/12	0.96	1.47	2.71	3.92	11.24	20.30

歷次藥價調整期間平均每次門診申報品項數 —依藥品類別



年月期間	專利期內 單源原廠 藥	過專利期 之單源原 廠藥	多源 原廠藥	BA/BE 學名藥	一般 學名藥	總品項
1999-2000/03	0.09	0.12	0.43	0.47	3.25	4.34
2000/04-2001/03	0.10	0.12	0.36	0.48	2.88	3.94
2001/04-2003/02	0.12	0.12	0.32	0.52	2.72	3.80
2003/03-2005/12	0.13	0.10	0.26	0.58	2.40	3.48
2006/01-2006/10	0.11	0.10	0.28	0.62	2.14	3.26
2006/11-2007/12	0.11	0.10	0.27	0.64	2.17	3.29

$$\text{總藥費} = \Sigma (\text{價格} \times \text{數量})$$



品項? DDD?

- 專利期內單源原廠藥
- 過專利期之單源原廠藥
- 多源原廠藥
- BA/BE學名藥
- 一般學名藥
- 研發廠
- 代理商
- 國產廠
- 醫學中心
- 區域醫院
- 地區醫院



ATC/DDD轉換後之藥品佔總費用比率 (單位:%)



年度	佔門診總藥費比率	佔住院總藥費比率
1999	69	64
2000	70	63
2001	70	62
2002	71	60
2003	72	58
2004	73	56
2005	72	55
2006	72	53
2007	68	52

各藥品類別ATC/DDD轉換後佔總費用比率 (單位:%)



	專利期單源原廠藥		過專利期單源原廠藥		多源原廠藥		BA/BE學名藥		一般學名藥	
	門診	住院	門診	住院	門診	住院	門診	住院	門診	住院
1999	92.0	68.1	78.1	67.5	80.4	82.3	96.5	99.1	42.6	34.9
2000	89.9	65.7	78.3	76.2	80.3	78.6	96.5	99.1	43.3	33.7
2001	89.5	64.7	77.4	81.7	81.7	75.4	96.3	98.8	42.2	30.5
2002	86.8	61.8	77.7	45.4	82.9	88.4	96.1	98.0	41.6	29.2
2003	88.6	59.6	72.7	83.5	81.0	67.6	95.7	97.3	40.3	29.1
2004	87.3	56.6	67.5	77.3	81.8	64.6	95.7	96.5	41.7	29.1
2005	84.3	55.0	65.3	77.7	82.1	62.2	95.9	95.8	42.2	28.2
2006	83.0	55.8	65.0	59.2	79.8	59.9	95.9	95.0	42.6	27.7
2007	76.5	52.1	56.9	59.4	79.6	63.4	96.2	92.9	39.4	28.7

歷年門住診藥品總使用量(DDD)分佈情形 —依藥品類別



	專利期內單 源原廠藥	過專利期之 單源原廠藥	多源 原廠藥	BA/BE 學名藥	一般 學名藥
1999-2000/03	5.2%	3.3%	11.0%	8.8%	71.6%
2000/04-2001/03	7.5%	3.9%	12.0%	12.1%	64.6%
2001/04-2003/02	11.6%	5.3%	13.3%	16.9%	52.9%
2003/03-2005/12	15.2%	4.2%	12.2%	22.3%	46.1%
2006/01-2006/10	18.4%	3.7%	11.9%	28.7%	37.2%
2006/11-2007/12	13.1%	3.5%	17.2%	29.9%	36.2%

不同藥品類別使用量(DDD)成長率



	專利期內單 源原廠藥	過專利期之 單源原廠藥	多源 原廠藥	BA/BE 學名藥	一般 學名藥
1999-2000/03	0.0%	0.0%	0.0%	0.0%	0.0%
2000/04-2001/03	8.8%	-9.3%	-16.8%	4.2%	-31.3%
2001/04-2003/02	37.9%	21.1%	-2.5%	24.5%	-27.3%
2003/03-2005/12	39.7%	-15.7%	-1.7%	40.3%	-7.1%
2006/01-2006/10	9.7%	-19.0%	-11.5%	16.8%	-26.8%
2006/11-2007/12	-24.9%	-1.6%	51.4%	9.7%	2.4%
平均年成長率	9.1%	-3.3%	0.9%	16.6%	-8.2%

歷次藥價調整期間門住診總申報藥費比率 —依廠商別



年月期間	研發廠	代理商	國產廠
1999-2000/03	32.5%	42.6%	24.9%
2000/04-2001/03	35.4%	40.6%	24.1%
2001/04-2003/02	39.5%	36.0%	24.4%
2003/03-2005/12	43.1%	31.7%	25.1%
2006/01-2006/10	44.2%	30.9%	24.9%
2006/11-2007/12	45.2%	29.2%	25.6%

歷次藥價調整期間門住診總申報藥費成長率 —依廠商別



年月期間	研發廠	代理商	國產廠
1999-2000/03	0.0%	0.0%	0.0%
2000/04-2001/03	12.0%	-2.0%	-0.3%
2001/04-2003/02	25.8%	-0.1%	14.3%
2003/03-2005/12	23.6%	-0.2%	16.5%
2006/01-2006/10	9.3%	3.8%	5.8%
2006/11-2007/12	4.2%	-3.5%	4.9%
每平均年成長率	12.3%	-0.3%	5.9%

不同層級醫療院所門住診總申報藥費用佔率



	醫學中心		區域醫院		地區醫院	
	藥費(億點)	佔率	藥費(億點)	佔率	藥費(億點)	佔率
1999-2000/03	303.2	44.4%	214.5	31.4%	165.0	24.2%
2000/04-2001/03	258.4	47.5%	174.7	32.1%	111.2	20.4%
2001/04-2003/02	595.8	48.5%	411.8	33.5%	220.2	17.9%
2003/03-2005/12	983.0	45.7%	773.9	36.0%	393.1	18.3%
2006/01-2006/10	322.0	47.3%	239.4	35.2%	119.5	17.5%
2006/11-2007/12	474.3	48.6%	343.5	35.2%	157.7	16.2%

不同層級醫療院所門住診總申報藥費成長率



	醫學中心	區域醫院	地區醫院
1999-2000/03	-	-	-
2000/04-2001/03	-14.8%	-18.6%	-32.6%
2001/04-2003/02	130.6%	135.7%	98.0%
2003/03-2005/12	65.0%	87.9%	78.5%
2006/01-2006/10	-67.2%	-69.1%	-69.6%
2006/11-2007/12	47.3%	43.4%	32.0%
平均年成長率	6.3%	6.7%	-0.5%

醫學中心不同藥品類型門住診申報藥費佔率



	專利期內 單源原廠 藥	過專利期 之單源原 廠藥	多源 原廠藥	BA/BE 學名藥	一般 學名藥
1999-2000/03	29.2%	7.9%	23.7%	7.2%	32.0%
2000/04-2001/03	28.9%	8.7%	23.5%	8.3%	30.6%
2001/04-2003/02	34.7%	10.7%	19.0%	7.9%	27.7%
2003/03-2005/12	39.1%	9.6%	19.1%	7.0%	25.3%
2006/01-2006/10	41.8%	9.4%	17.5%	7.3%	24.0%
2006/11-2007/12	38.8%	9.3%	21.2%	5.5%	25.2%

醫學中心不同藥品類別申報藥費成長率



	專利期內單 源原廠藥	過專利期之 單源原廠藥	多源 原廠藥	BA/BE 學名藥	一般 學名藥
1999-2000/03					
2000/04-2001/03	-15.8%	-6.1%	-15.6%	-0.8%	-18.5%
2001/04-2003/02	177.2%	184.7%	86.4%	117.4%	108.8%
2003/03-2005/12	85.8%	47.6%	65.8%	46.7%	50.3%
2006/01-2006/10	-65.0%	-67.8%	-70.0%	-65.8%	-68.9%
2006/11-2007/12	36.6%	46.1%	78.0%	12.0%	54.8%
平均年成長率	11.9%	9.5%	4.4%	2.4%	2.6%

區域醫院不同藥品類型門住診申報藥費佔率



	專利期內單 源原廠藥	過專利期 之單源原 廠藥	多源 原廠藥	BA/BE 學名藥	一般 學名藥
1999-2000/03	23.0%	6.7%	25.5%	10.9%	33.9%
2000/04-2001/03	24.3%	7.1%	24.1%	12.3%	32.2%
2001/04-2003/02	29.1%	9.3%	20.0%	13.5%	28.1%
2003/03-2005/12	34.6%	8.0%	18.9%	13.2%	25.3%
2006/01-2006/10	36.1%	8.9%	16.4%	14.0%	24.6%
2006/11-2007/12	32.1%	9.3%	21.3%	12.4%	24.8%

區域醫院不同藥品類別申報藥費成長率



	專利期內單 源原廠藥	過專利期之 單源原廠藥	多源 原廠藥	BA/BE 學名藥	一般 學名藥
1999-2000/03					
2000/04-2001/03	-13.7%	-14.3%	-23.2%	-7.5%	-22.7%
2001/04-2003/02	182.3%	209.5%	95.4%	158.5%	105.7%
2003/03-2005/12	123.3%	62.4%	78.3%	82.6%	69.1%
2006/01-2006/10	-67.7%	-65.8%	-73.3%	-67.1%	-69.9%
2006/11-2007/12	27.4%	50.2%	86.9%	27.2%	44.9%
平均年成長率	13.8%	13.5%	3.8%	9.2%	1.9%

地區醫院不同藥品類型門住診申報藥費佔率



	專利期內單 源原廠藥	過專利期之 單源原廠藥	多源 原廠藥	BA/BE 學名藥	一般 學名藥
1999-2000/03	14.9%	4.9%	18.6%	18.9%	42.7%
2000/04-2001/03	17.4%	5.2%	17.4%	21.2%	38.9%
2001/04-2003/02	22.0%	6.6%	15.6%	22.4%	33.5%
2003/03-2005/12	28.9%	6.2%	14.3%	22.2%	28.4%
2006/01-2006/10	30.0%	8.1%	13.3%	23.8%	24.9%
2006/11-2007/12	26.9%	7.6%	18.2%	22.8%	24.6%

地區醫院不同藥品類別申報藥費成長率



	專利期內單 源原廠藥	過專利期之 單源原廠藥	多源 原廠藥	BA/BE 學名藥	一般 學名藥
1999-2000/03					
2000/04-2001/03	-21.1%	-29.2%	-37.1%	-24.5%	-38.6%
2001/04-2003/02	150.0%	150.1%	77.6%	109.1%	70.9%
2003/03-2005/12	135.0%	69.2%	63.6%	76.9%	51.2%
2006/01-2006/10	-68.5%	-60.6%	-71.7%	-67.4%	-73.4%
2006/11-2007/12	18.5%	24.5%	80.5%	26.3%	30.1%
平均年成長率	8.1%	5.2%	-0.7%	1.7%	-5.0%

醫學中心門住診用藥品項分析



	專利期內單 源原廠藥	過專利期單 源源廠藥	多源 原廠藥	BA/BE 學名藥	一般 學名藥
1999-2000/03	96.3	77.7	175.7	39.7	581.5
2000/04-2001/03	98.5	75.8	186.4	48.7	572.0
2001/04-2003/02	106.0	82.4	159.1	57.1	554.4
2003/03-2005/12	104.4	82.3	143.4	60.5	535.3
2006/01-2006/10	108.8	73.8	132.1	77.3	536.9
2006/11-2007/12	87.1	75.8	152.8	82.4	555.6

區域醫院門住診用藥品項分析



	專利期內單 源原廠藥	過專利期單 源源廠藥	多源 原廠藥	BA/BE 學名藥	一般 學名藥
1999-2000/03	75.3	57.1	189.1	83.3	764.2
2000/04-2001/03	69.4	60.6	190.6	96.8	828.4
2001/04-2003/02	85.2	70.1	203.0	134.5	879.3
2003/03-2005/12	83.6	72.7	173.8	154.1	779.9
2006/01-2006/10	82.3	67.0	128.7	157.9	700.5
2006/11-2007/12	60.7	67.9	145.3	165.7	737.4

地區醫院門住診用藥品項分析



	專利期內單 源原廠藥	過專利期單 元源廠藥	多源 原廠藥	BA/BE 學名藥	一般 學名藥
1999-2000/03	41.8	45.1	140.2	120.9	1411.4
2000/04-2001/03	30.2	38.3	113.6	126.3	1147.3
2001/04-2003/02	29.5	32.6	87.0	134.1	996.0
2003/03-2005/12	31.4	37.0	80.4	152.2	888.7
2006/01-2006/10	36.8	45.0	69.7	168.3	843.7
2006/11-2007/12	26.6	35.9	75.5	188.4	808.9

基層院所門住診用藥品項分析



	專利期內單 源原廠藥	過專利期單 元源廠藥	多源 原廠藥	BA/BE 學名藥	一般 學名藥
1999-2000/03	41.8	45.1	140.2	120.9	1411.4
2000/04-2001/03	30.2	38.3	113.6	126.3	1147.3
2001/04-2003/02	29.5	32.6	87.0	134.1	996.0
2003/03-2005/12	31.4	37.0	80.4	152.2	888.7
2006/01-2006/10	36.8	45.0	69.7	168.3	843.7
2006/11-2007/12	26.6	35.9	75.5	188.4	808.9

問卷調查



- 醫療院所部分共發出435份問卷，共發放兩次，第一次為民國98年11月30日至12月11日；第二次追蹤為民國12月21日至25日，扣除遷移不明之醫院，實際回收207份問卷，其中包括有效問卷204份，無效問卷3份，有效問卷回收率為46.9%。另外在各層級醫療院所之回收率的部分如下，醫學中心為59.1%、區域醫院為60%，以及地區醫院41.4%。

醫院對於藥價調查之建議 -藥價調查可改善之處



1. 贊同健保局應該評估每一種藥價的底限最高達83.2%。
2. 其次是藥價應該在一定幅度內調整74.9%。
3. 藥價以重點式調查取代灑網式的全部調查73.1%。
4. 建立藥價差折讓制度的看法，同意者占66.8%。
5. 加強監督“藥廠”申報資料的正確性的看法中，同意者占60.7%。
6. 加強監督“醫院”申報資料的正確性的同意者占54.8%。

醫院對於藥價調查之建議 替代方案



1. 藥費應與費用協定委員會訂定之醫療費用應具相同成長幅度，超出目標才調整藥價的部分，同意百分比最高為**68.6%**。
2. 採用經建會所建議之合理藥品費用占醫療費用比例**24.3%**為標準，超出目標才調整藥價的看法，同意者有**59.1%**。
3. 實施藥品成分別支付上限的部分，同意者有**53.9%**。
4. 贊成原廠新藥售價超過參考價部分由病人負擔的看法中，同意者有**51.0%**。
5. 贊成議價的角色由醫院轉變成健保局的部分，同意為**43.0%**。
6. 實施藥品費用總額預算制度部分，同意占**35.9%**。

廠商對於藥價調查之建議 現行藥價調查制度可改善處



1. 有**84.9%**的廠商同意藥價應在可預期的幅度內調整的看法。
2. 有**78.1%**的廠商同意加強藥價調查適法性。
3. 有**68.8%**的廠商同意在藥價調查資料可由醫院提供。
4. 有**60.6%**的廠商同意加強監督申報資料的正確性。
5. 有六成的廠商同意建立藥費回收制度。

廠商對於藥價調查之建議

-替代方案



1. 有**78.8%**的廠商同意藥價調整應依專利期內藥品及專利過期藥品分類，以不同之比例調整。
2. 有**75.8%**的廠商同意採費用協定委員會訂定之之建議，藥費應與醫療費用具相同成長幅度，超出目標才調整藥價的看法。
3. 有**75.7%**的廠商同意採經建會建議之建議，合理藥品費用占醫療費用比例應維持於**24.3%**，超出目標才調整藥價的看法。

廠商對於藥價調查之建議

-替代方案



4. 有**61.8%**的廠商贊成不管制藥價，讓藥品在自由市場競爭、訂價。
5. 有**59.4%**的廠商贊成對於原廠新藥售價超過參考價部分由病人負擔。
6. 有**51.5%**的廠商贊成在國內的藥價應每二年一次與國際價格做對比。
7. 有**51.5%**的廠商贊成實施藥品費用總額預算制度的部分。
8. 有**36.4%**的廠商贊成實施藥品成分別支付上限。

**Thank you for your
attention.**

